



รายงานการวิเคราะห์ผลการจัดซื้อจัดจ้าง
ประจำปีงบประมาณ พ.ศ.๒๕๖๕

โรงพยาบาลพาน อำเภอพาน จังหวัดเชียงราย

คำนำ

โรงพยาบาลพาน ได้จัดทำรายงานการวิเคราะห์ผลการจัดซื้อจัดจ้าง ประจำปีงบประมาณ พ.ศ. ๒๕๖๕ เพื่อแสดงให้เห็นว่าในรอบปีที่ผ่านมา มีผลการดำเนินงานจัดซื้อจัดจ้างจำแนกตามวิธีการจัดซื้อจัดจ้างเป็นอย่างไร เพื่อให้เป็นไปตามการประเมินคุณธรรมและความโปร่งใสในการดำเนินงานของหน่วยงานภาครัฐ (Integrity and Transparency Assessment : ITA) ที่กำหนดส่วนราชการมีการวิเคราะห์ผลการจัดซื้อจัดจ้างในรอบปีที่ผ่านมาและนำผลการวิเคราะห์ไปปรับปรุงการจัดซื้อจัดจ้างในปีงบประมาณถัดไป

โรงพยาบาลพาน

สารบัญ

เรื่อง

หน้า

รายงานผลการวิเคราะห์ผลการจัดซื้อจัดจ้าง ประจำปีงบประมาณ พ.ศ. ๒๕๖๕

รายงานสรุปผลการดำเนินงานในภาพรวม ปีงบประมาณ ๒๕๖๕

๑

กราฟแสดงสัดส่วนการดำเนินงานในการจัดซื้อจัดจ้างจำแนกตามหมวดรายจ่าย

๑

กราฟแสดงสัดส่วนการดำเนินงานในการจัดซื้อจัดจ้างจำแนกตามผลการดำเนินงาน

๒

๑. การวิเคราะห์ความเสี่ยง

๓

 เกณฑ์การวิเคราะห์

๓

 ความเสี่ยง

๔

๒. การวิเคราะห์ปัญหาอุปสรรค/ข้อจำกัด

๗

๓. การวิเคราะห์ความสามารถในการประหยัดงบประมาณ

๗

๔. แนวทางแก้ไขและปรับปรุงกระบวนการจัดซื้อจัดจ้าง

๗

ผลการดำเนินการจัดซื้อจัดจ้างประจำปีงบประมาณ พ.ศ. ๒๕๖๕
จำแนกตามวิธีการจัดซื้อจัดจ้าง

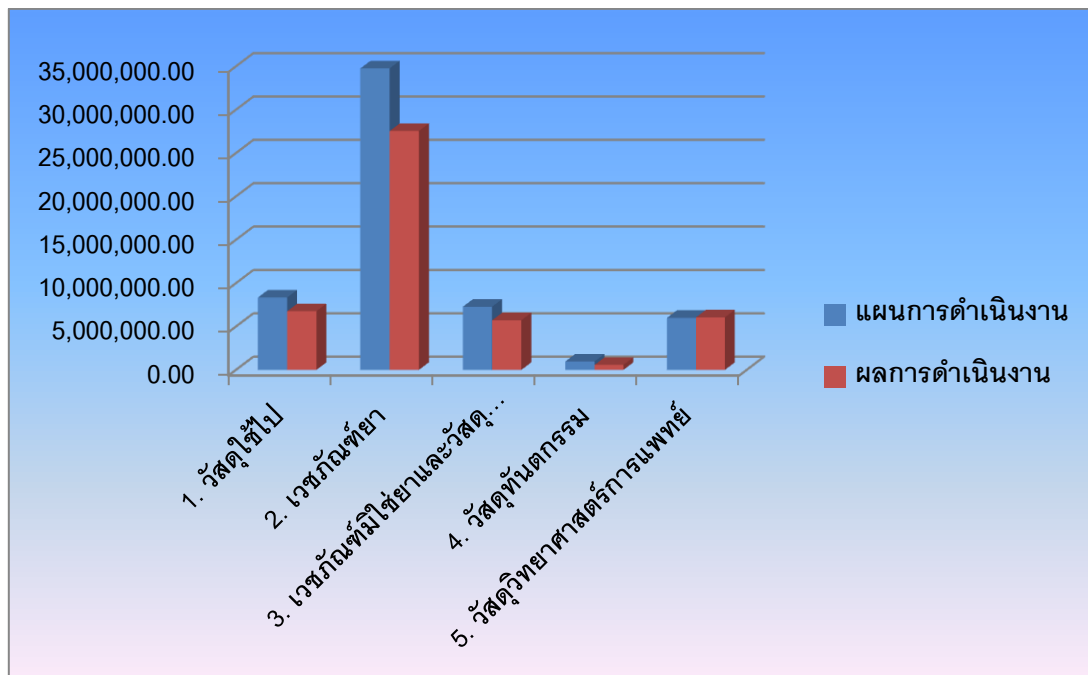
รายงานสรุปผลการดำเนินงานในภาพรวม ปีงบประมาณ ๒๕๖๕

โรงพยาบาลพาน ในปีงบประมาณ พ.ศ. ๒๕๖๕ ได้ดำเนินการจัดซื้อจัดจ้างตามโครงการ เสร็จสิ้นแล้ว
จึงขอรายงานการวิเคราะห์ผลการจัดซื้อจัดจ้าง ดังนี้

๑. การจัดซื้อจัดจ้างจำแนกตามหมวด

หมวด/รายการ	แผนการดำเนินงาน	ผลการดำเนินงาน	คิดเป็นร้อยละ
๑. วัสดุทั่วไป	๘,๓๔๓,๐๐๐.๐๐	๖,๗๖๑,๕๘๕.๘๐	๘๑.๐๕
๒. เวชภัณฑ์ยา	๓๔,๗๖๐,๐๐๐.๐๐	๒๗,๕๓๘,๖๗๔.๓๔	๗๙.๒๓
๓. เวชภัณฑ์มีไข้ยาและวัสดุการแพทย์	๗,๒๘๐,๕๐๐.๐๐	๕,๗๑๙,๓๙๘.๙๔	๗๘.๕๖
๔. วัสดุทันตกรรม	๙๗๐,๐๐๐.๐๐	๕๗๐,๓๗๐.๕๐	๕๘.๘๐
๕. วัสดุวิทยาศาสตร์การแพทย์	๖,๐๐๐,๐๐๐.๐๐	๖,๐๔๙,๒๑๘.๙๐	๑๐๐.๘๒

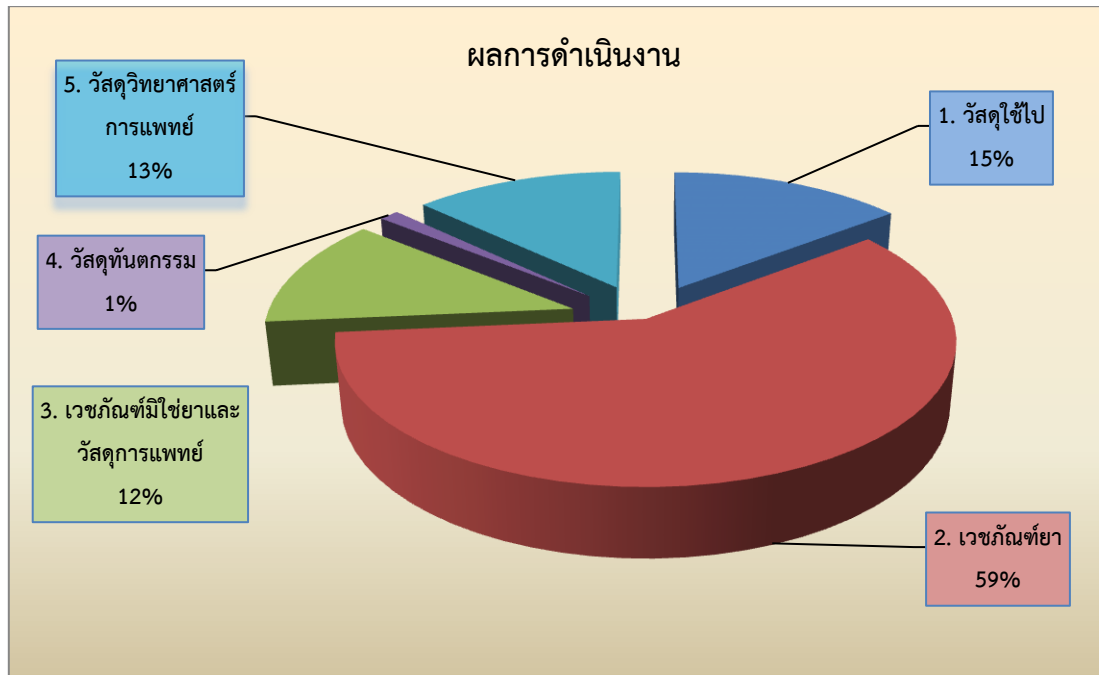
กราฟแสดงสัดส่วนการดำเนินงานในการจัดซื้อจัดจ้างจำแนกตาม หมวดรายจ่ายประจำปีงบประมาณ
พ.ศ.๒๕๖๕



๒. การจัดซื้อจัดจ้างจำแนกตามผลการดำเนินงาน

หมวด/รายการ	ผลการดำเนินงาน	คิดเป็นร้อยละ
๑. วัสดุทั่วไป	๖,๗๖๑,๕๘๕.๘๐	๑๔.๕๐
๒. เวชภัณฑ์ยา	๒๗,๕๓๘,๖๗๔.๓๔	๕๙.๐๕
๓. เวชภัณฑ์มีไข้ยาและวัสดุการแพทย์	๕,๗๑๙,๓๙๘.๙๔	๑๒.๒๖
๔. วัสดุทันตกรรม	๕๗๐,๓๗๐.๕๐	๑.๒๒
๕. วัสดุวิทยาศาสตร์การแพทย์	๖,๐๔๙,๒๑๘.๙๐	๑๒.๙๗

กราฟแสดงสัดส่วนการในการจัดซื้อจัดจ้างจำแนกตามผลการดำเนินงาน ประจำปีงบประมาณ พ.ศ.๒๕๖๕



การวิเคราะห์ความเสี่ยง

เกณฑ์การวิเคราะห์

ระดับโอกาสในการเกิดเหตุการณ์ต่าง ๆ

ระดับ	โอกาสในการเกิดเหตุการณ์	คำอธิบาย
๕	สูงมาก	เกิดขึ้นเป็นประจำ
๔	สูง	เกิดขึ้นบ่อยครั้ง
๓	ปานกลาง	เกิดขึ้นบางครั้ง
๒	น้อย	เกิดขึ้นน้อยครั้ง
๑	น้อยมาก	เกิดขึ้นยาก

ระดับความรุนแรง

ระดับ	โอกาสในการเกิดเหตุการณ์	คำอธิบาย
๕	สูงมาก	เกิดความเสียหายและผลกระทบต่อการทำงานอย่างรุนแรง
๔	สูง	มีการชะงักงันของการดำเนินการและแก้ไขไม่ได้
๓	ปานกลาง	มีการชะงักงันของการดำเนินการและแก้ไขได้
๒	น้อย	มีผลต่อการดำเนินการน้อย
๑	น้อยมาก	แทบไม่มีผลต่อการดำเนินการ

การกำหนดระดับความเสี่ยง

ผลรวมของระดับความเสี่ยงคำนวณจาก โอกาสการเกิดเหตุการณ์ X ความรุนแรง ซึ่งระดับความเสี่ยงกำหนดเกณฑ์ไว้ ๔ ระดับดังนี้

ระดับสูงมาก ๑๕ - ๒๕ คะแนน

ระดับสูง ๙ - ๑๔ คะแนน

ระดับปานกลาง ๔ - ๘ คะแนน

ระดับต่ำ ๑ - ๓ คะแนน

ตาราง Risk Matrix แสดงระดับความเสี่ยง

๕	๑๐	๑๕	๒๐	๒๕
๔	๘	๑๒	๑๖	๒๐
๓	๖	๙	๑๒	๑๕
๒	๔	๖	๘	๑๐
๑	๒	๓	๔	๕



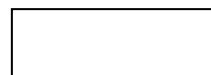
สูงมาก



ปานกลาง



สูง



ต่ำ

๑.๑ ความเสี่ยง

ขั้นตอน	ความเสี่ยง	โอกาสที่จะเกิดและผลกระทบ
๑. การจัดทำแผนการจัดซื้อจัดจ้าง	<ul style="list-style-type: none"> - การประมาณการแผนการจัดซื้อจัดจ้างไม่ เป็นไปตามการใช้จริง - การจัดทำแผนไม่ครอบคลุม 	<ul style="list-style-type: none"> - การซื้อเกินแผน - มีการปรับแผน/หรือ จัดซื้อของ นอกแผน
๒. กระบวนการจัดซื้อจัด จ้าง	<ul style="list-style-type: none"> - ดำเนินการจัดซื้อจัดจ้างล่าช้า - ได้พัสดุไม่ตรงตามความต้องการของผู้ใช้ - ได้รับพัสดุล่าช้า ไม่ทันเวลา 	<ul style="list-style-type: none"> - หน่วยงานได้รับของล่าช้า
๓. การตรวจรับ	<ul style="list-style-type: none"> - ได้รับของไม่ตรงตามคุณลักษณะที่กำหนด 	<ul style="list-style-type: none"> - เกิดความล่าช้าในการแก้ไขพัสดุ/ ครุภัณฑ์
๔. การเบิกจ่าย	<ul style="list-style-type: none"> - เบิกจ่ายวัสดุผิดพลาด - ใบเบิกวัสดุไม่ได้รับการบันทึกในระบบ - วัสดุสูญหาย 	<ul style="list-style-type: none"> - จัดทำใบเบิกไม่ถูกต้อง - เจ้าหน้าที่จัดส่งไปเบิกวัสดุล่าช้า
๕. การตรวจสอบพัสดุ ประจำปี	<ul style="list-style-type: none"> - การบันทึกข้อมูลไม่เป็นปัจจุบัน - พัดสูญหาย - รายงานการตรวจสอบล่าช้ากว่ากำหนด 	<ul style="list-style-type: none"> - เจ้าหน้าที่ปฏิบัติงานล่าช้า - เจ้าหน้าที่บันทึกทะเบียนไม่ ถูกต้อง
๖. การจำหน่ายพัสดุ	<ul style="list-style-type: none"> - ครุภัณฑ์บางรายการไม่มีเลขครุภัณฑ์ - ครุภัณฑ์ไม่ตรงกับทะเบียน - พัดที่จำหน่ายไม่ได้ลงจ่ายออกจากบัญชี ทรัพย์สิน 	<ul style="list-style-type: none"> - การจัดจำหน่ายล่าช้า - ครุภัณฑ์ที่ชำรุดแล้ว มีมากเกินไป ไม่มีที่เก็บ

ขั้นตอน	วัตถุประสงค์ ขั้นตอน	ความเสี่ยง	ปัจจัยเสี่ยง	การประเมินความเสี่ยง			
				โอกาส	ผลกระทบ	คะแนน	ระดับ
๑. การ จัดทำ แผนการ จัดซื้อจัดจ้าง	เพื่อให้การ จัดซื้อจัดจ้าง เป็นไปตามแผน	การประมาณ การแผนการ จัดซื้อจัดจ้าง ไม่เป็นไปตาม การใช้จริง	- การ เปลี่ยนแปลง นโยบาย - โรคระบาด	๒	๒	๔	ปาน กลาง
๒. กระบวนการ จัดซื้อจัดจ้าง	เพื่อให้การ จัดซื้อพัสดุ ถูกต้องตาม พระราชบัญญัติ การจัดซื้อจัด จ้างและการ บริหารพัสดุ ภาครัฐ พ.ศ. ๒๕๖๐ และ ระเบียบที่ เกี่ยวข้องให้มี ประสิทธิภาพ	-ดำเนินการ จัดซื้อจัดจ้าง ล่าช้า -ได้พัสดุไม่ตรง ตามความ ต้องการของ ผู้ใช้ -ได้รับพัสดุ ล่าช้า ไม่ ทันเวลา	- หน่วยงาน ได้รับของล่าช้า	๒	๒	๔	ปาน กลาง
๓.การตรวจ รับ	เพื่อให้ได้พัสดุ ครบถ้วน ถูกต้องตรงตาม ความต้องการ มีคุณภาพ และ ทันตาม กำหนดเวลา โปร่งใส ตรวจสอบได้	-ได้รับของไม่ ตรงตาม คุณลักษณะที่ กำหนด	-เกิดความล่าช้า ในการใช้วัสดุ/ ครุภัณฑ์	๒	๒	๔	ปาน กลาง
๔.การ เบิกจ่าย	เพื่อให้ ผู้รับบริการ ได้รับพัสดุ ครบถ้วนถูกต้อง ทันเวลา และ สามารถ ตรวจสอบได้	-เบิกจ่ายวัสดุ ผิดพลาด -ใบเบิกวัสดุ ไม่ได้รับการ บันทึกใน ระบบ -วัสดุสูญหาย	-จัดทำใบเบิกไม่ ถูกต้อง -เจ้าหน้าที่จัด ส่งไปเบิกวัสดุ ล่าช้า	๒	๒	๔	ปาน กลาง

<p>๕. การ ตรวจสอบ พัสดุ ประจำปี</p>	<p>เพื่อให้การ จัดซื้อพัสดุ ถูกต้องตาม พระราชบัญญัติ การจัดซื้อจัด จ้างและการ บริหารพัสดุ ภาครัฐ พ.ศ. ๒๕๖๐ ให้มี ประสิทธิภาพ ประสิทธิผล และตรวจสอบ พัสดุว่ามีตัวจริง ตรงตาม ทะเบียน ทรัพย์สิน หรือไม่</p>	<p>-การบันทึก ข้อมูลไม่เป็น ปัจจุบัน -พัสดุสูญหาย -รายงานการ ตรวจสอบ ล่าช้ากว่า กำหนด</p>	<p>-เจ้าหน้าที่ ปฏิบัติงาน ล่าช้า -เจ้าหน้าที่ บันทึกทะเบียน ไม่ถูกต้อง</p>	<p>๒</p>	<p>๒</p>	<p>๔</p>	<p>ปาน กลาง</p>
<p>๖.การ จำหน่าย พัสดุ</p>	<p>-เพื่อให้การ จัดซื้อพัสดุ ถูกต้องตาม พระราชบัญญัติ การจัดซื้อจัด จ้างและการ บริหารพัสดุ ภาครัฐ พ.ศ. ๒๕๖๐ ให้มี ประสิทธิภาพ ประสิทธิผล -เพื่อไม่ให้มี พัสดุที่ชำรุด หรือไม่สามารถ ใช้ในรายการ ต่อไปมาก เกินไปส่งผลให้ ไม่มีสถานที่เก็บ รักษา</p>	<p>-ครุภัณฑ์บาง รายการไม่มี เลขครุภัณฑ์ -ครุภัณฑ์ไม่ ตรงกับ ทะเบียน -พัสดุที่ จำหน่ายไม่ได้ ลงจ่ายออก จากบัญชี ทรัพย์สิน</p>	<p>-การจัด จำหน่ายล่าช้า -ครุภัณฑ์ที่ ชำรุดแล้ว มี มากเกินไป ไม่มี ที่เก็บ</p>	<p>๓</p>	<p>๒</p>	<p>๖</p>	<p>ปาน กลาง</p>

๒. การวิเคราะห์ปัญหาอุปสรรค/ข้อกำหนด

ปัญหาอุปสรรค/ข้อจำกัด:	บริบท		ความเสี่ยง	การประเมินความเสี่ยง			
	ภายนอก	ภายใน		โอกาสการเกิด	ความรุนแรง	ผลรวม	ระดับความเสี่ยง
-การส่งสินค้าของบริษัท/ห้างร้านมีการจำกัดเส้นทางการส่งของ -การ stock ของแต่ละบริษัทไม่เพียงพอต่อการจ่ายให้แก่โรงพยาบาล	✓		สินค้าส่งไม่ทันตามกำหนด สินค้าขาดตลาด	๒	๓	๖	ปานกลาง
การจัดซื้อวัสดุนอกแผน		✓	การจัดซื้อจัดจ้างไม่เป็นไปตามแผนประจำปี ส่งผลให้ปริมาณการใช้จริงสูงกว่างบประมาณที่จัดทำไว้ตามแผนประจำปี	๓	๑	๒	ต่ำ
ผู้ปฏิบัติงาน ขาดความรู้ ความเข้าใจ ความรับผิดชอบ ในการจัดซื้อจัดจ้าง และการจัดหาพัสดุ		✓	ความผิดพลาดในการทำเอกสารจัดซื้อ	๓	๓	๙	สูง
ระบบบันทึกข้อมูล e-GP ชัดข้อง	✓		การบันทึกข้อมูลในระบบ e-GP ล่าช้า	๓	๒	๖	ปานกลาง




๓. การวิเคราะห์ความสามารถในการประหยังบประมาณ

ปีงบประมาณ พ.ศ. ๒๕๖๕ โรงพยาบาลพาน ได้จัดสรรงบประมาณหมวดต้นทุนวัสดุ วิทยาศาสตร์การแพทย์ ใวนั้นได้มีผลดำเนินงานที่มากกว่าแผนที่สรรไว้ เนื่องจากทางโรงพยาบาลมีการจัดตั้งคลินิกคัดกรองโรคติดเชื้อทางเดินหายใจ (Acute Respiratory Infection : ARI clinic) จึงทำให้ต้นทุนสูงขึ้น

๔. แนวทางแก้ไขและปรับปรุงกระบวนการจัดซื้อจัดจ้าง

๑. มีการทบทวนการประมาณการ การจัดทำแผน ให้ครอบคลุม และควรมีการทบทวนแผนเป็นรายไตรมาส
๒. การเปิดกว้างของการเข้าเสนอราคาของผู้ค้า
๓. สำนวจการใช้อุปกรณ์และทำแผนในแต่ละปี หากจุดใดต้องการใช้ด่วน และจริงให้ทำเป็นบันทึกข้อความปฏิบัติงาน

แบบฟอร์มการขอเผยแพร่ข้อมูลผ่านเว็บไซต์ของโรงพยาบาลพาน
ตามประกาศสำนักงานปลัดกระทรวงสาธารณสุข
เรื่อง แนวทางการเผยแพร่ข้อมูลต่อสาธารณะผ่านเว็บไซต์ของหน่วยงาน พ.ศ. ๒๕๖๖

แบบฟอร์มการขอเผยแพร่ข้อมูลผ่านเว็บไซต์ของโรงพยาบาลพาน	
<p>ชื่อหน่วยงาน : โรงพยาบาลพาน วัน/เดือน/ปี : ๕ ตุลาคม ๒๕๖๕ หัวข้อ : MOIT ๒ หน่วยงานมีการเปิดเผยข้อมูลข่าวสารที่เป็นปัจจุบัน ๑๘.๑ การวิเคราะห์ผลการจัดซื้อจัดจ้างและการจัดหาพัสดุประจำปีที่ผ่านมา (ปีงบประมาณ พ.ศ. ๒๕๖๕)</p> <p>.....</p> <p>.....</p> <p>รายละเอียดข้อมูล (โดยสรุปหรือเอกสารแนบ) Link ภายนอก : http://61.7.228.76/ita2565/page.php?moit=2 หมายเหตุ :</p> <p>.....</p> <p>.....</p> <p>.....</p> <p>.....</p> <p>.....</p>	
<p>ผู้รับผิดชอบการให้ข้อมูล</p> <p></p> <p>(นางสาวศิริพร แก้วคำอ้าย) ตำแหน่ง นักวิชาการพัสดุ</p> <p>วันที่ ๕ เดือน ตุลาคม พ.ศ. ๒๕๖๕</p>	<p>ผู้อนุมัติมอบหมาย</p> <p></p> <p>(นางสาวจามีกร กาวิละ) ตำแหน่ง นักจัดการงานทั่วไปปฏิบัติการ หัวหน้ากลุ่มงานบริหารทั่วไป</p> <p>วันที่ ๕ เดือน ตุลาคม พ.ศ. ๒๕๖๕</p>
<p>ผู้รับผิดชอบการนำข้อมูลขึ้นเผยแพร่</p> <p></p> <p>(นายอิสเรศ กาวิโล) ตำแหน่ง นักวิชาการคอมพิวเตอร์ปฏิบัติการ</p> <p>วันที่ ๕ เดือน ตุลาคม พ.ศ. ๒๕๖๕</p>	